

GeoTec-GS, a.s.

Chmelová 2920/6

106 00 Praha 10

Obec Jabloňov

Jabloňov 52

594 01 Velké Meziříčí

ID datové schránky: brebvea

Váš dopis značky / ze dne

naše značka
25/6006/RJ

vyřizuje / telefon
Mgr. Radek Jeníček / 731 644 791

dne:
14. 1. 2025

VĚC: OZNÁMENÍ O PROVÁDĚNÍ GEOLOGICKÝCH PRACÍ

Vážený pane starosto,

Správa železnic, státní organizace v katastru vaší obce připravuje stavbu vysokorychlostní trati „RS 1 VRT Světlá nad Sázavou – Velká Bíteš“. Správa železnic je státní organizací spadající pod Ministerstvo dopravy. Jejím úkolem je péče o dráhy ve vlastnictví státu a má na starosti také modernizaci a rozvoj železniční sítě. Výstavba moderní železnice je jednou z dlouhodobých priorit České republiky. Záměr výstavby VRT Praha – Brno – Ostrava je uveden v Politice územního rozvoje ČR, což je vrcholový dokument pro územní plánování. Záměr je uveden také v zákoně č. 465/2023 Sb. o urychlení výstavby dopravní, vodní a energetické infrastruktury a infrastruktury elektronických komunikací (tzv. liniový zákon).

Pro technicky správný návrh, který bude zároveň ekonomicky a ekologicky udržitelný, bude naše společnost GeoTec-GS, a.s. v katastru vaší obce provádět inženýrskogeologický průzkum pro projektovou přípravu vysokorychlostní trati. Etapa průzkumu je předběžná a bude sloužit jako podklad pro zpracování dokumentace pro povolení záměru (DPZ). V souladu s plněním požadavků §9a, odstavce 3, zákona číslo 66/2001 Sb. (o geologických pracích) ve znění pozdějších předpisů vám tímto dáváme na vědomí, že naše společnost a naši subdodavatelé budou vstupovat na pozemky ve vaší obci a budou zde provádět inženýrskogeologické průzkumné sondy a měření.

Zároveň bychom Vás rádi ujistili, že práce budou prováděny s ohledem na charakter místa, kterého se naše činnost bude týkat, a se snahou o minimalizaci negativních dopadů na předmětnou lokalitu. Místo bude následně vždy uvedeno do původního stavu. Pokud by Vám bylo i přes veškerou snahu omezeno obvyklé užívání nemovitě věci nebo by Vám vznikla škoda na majetku, máte právo na přiměřenou jednorázovou náhradu. Přílohou zasíláme situaci a výčet sond, které jsou projektovány v katastru vaší obce. Zahájení terénních prací bude probíhat v návaznosti na povolení vstupu a vytyčení inženýrských sítí. Předpokládané zahájení vrtných prací je nejdříve na konci měsíce února 2025.

S přátelským pozdravem



Mgr. Radek Jeníček
odpovědný řešitel zakázky

GeoTec-GS, a.s.

Chmelová 2920/6, 106 00 Praha 10

IČ: 25103431 DIČ: CZ25103431

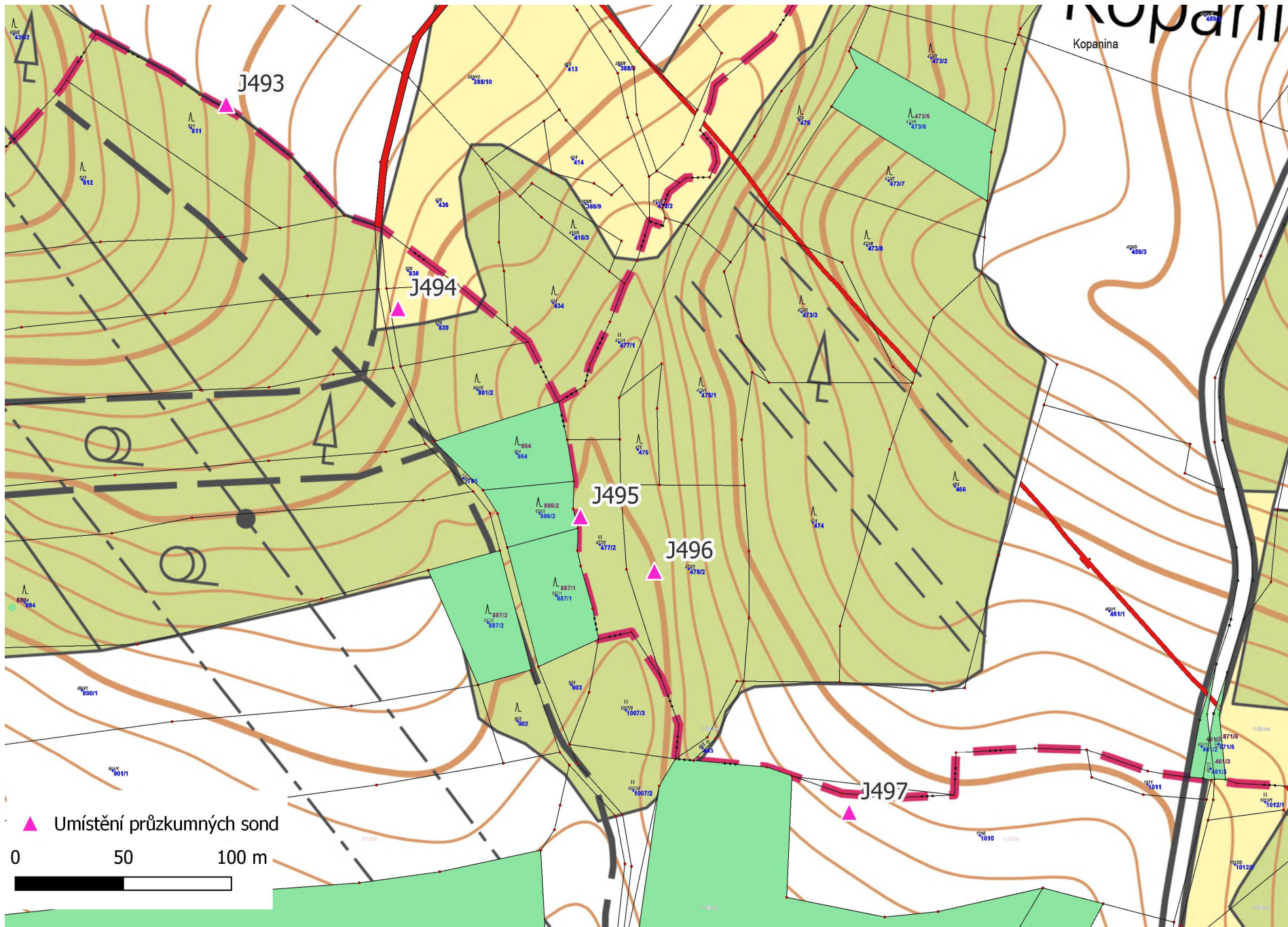
(18)

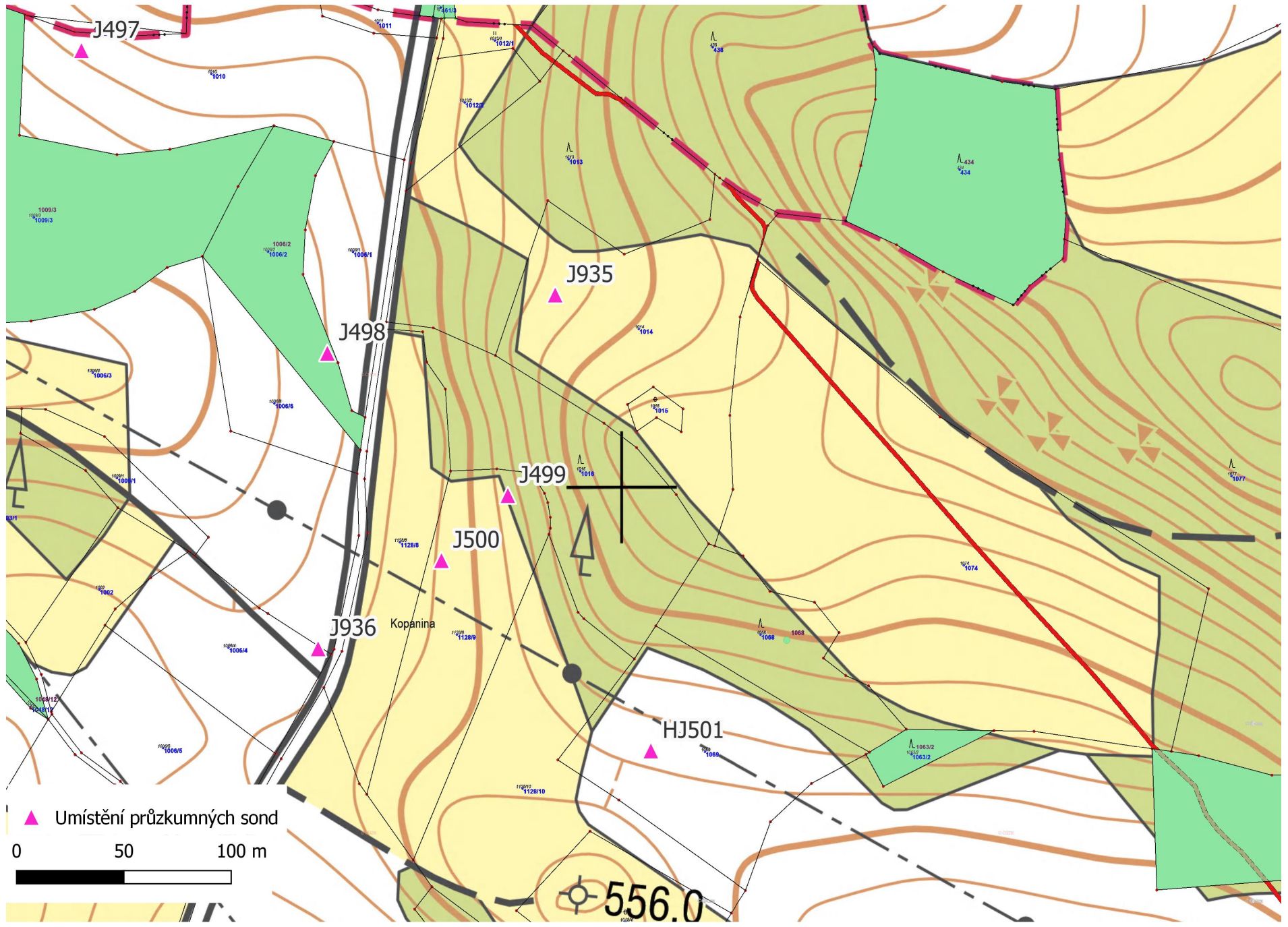
osvědčení odborné způsobilosti Ministerstva životního prostředí č. 2396/2018 v oboru hydrogeologie a inženýrská geologie

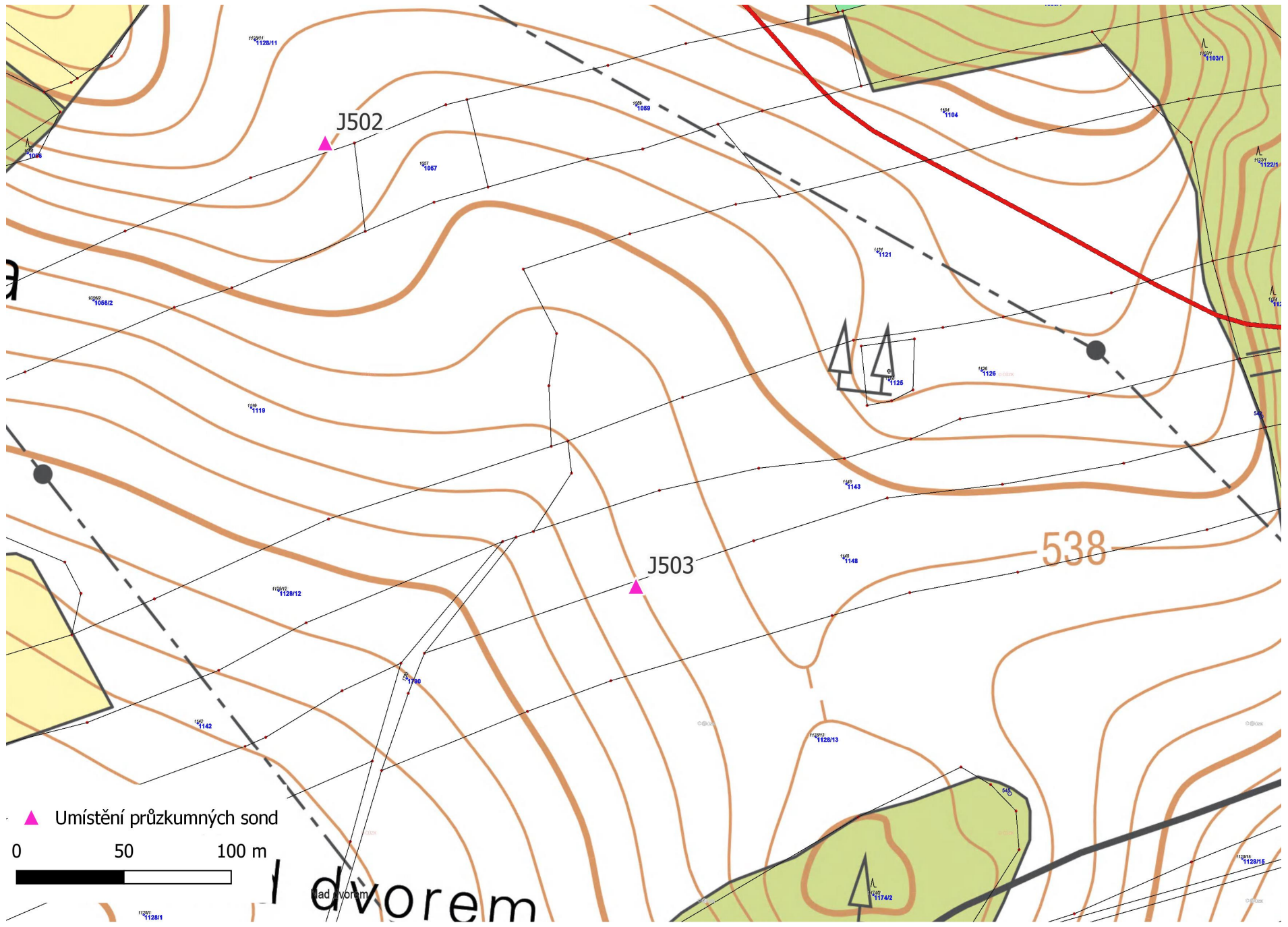
Přílohy: 1 Seznam sond v katastrálním území obce
2 Situace se zákresem sond M 1 : 2 000
3 Dokument SŽ

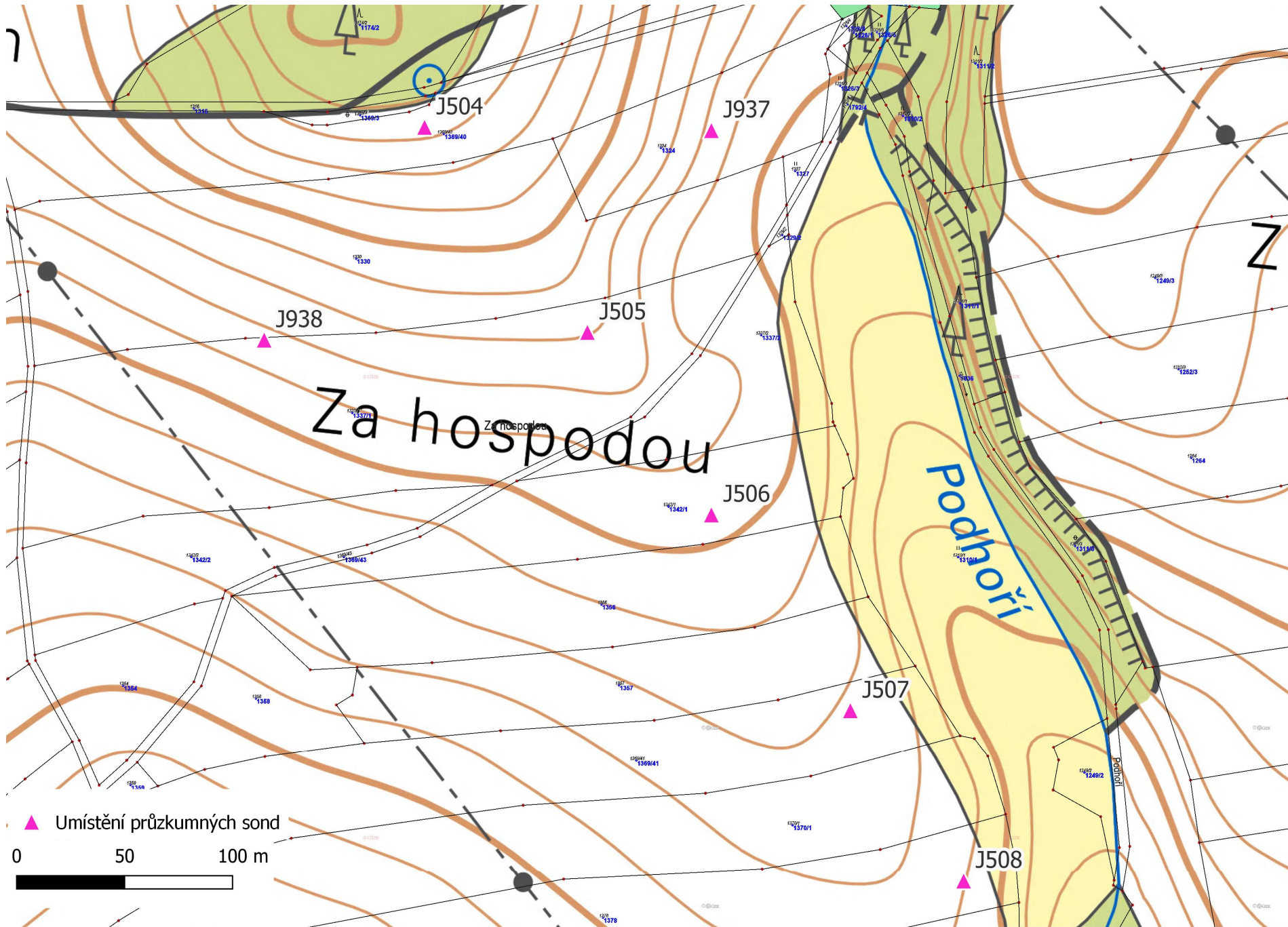
Příloha č. 1: Seznam sond v katastrálním území Jabloňov u Velkého Meziříčí

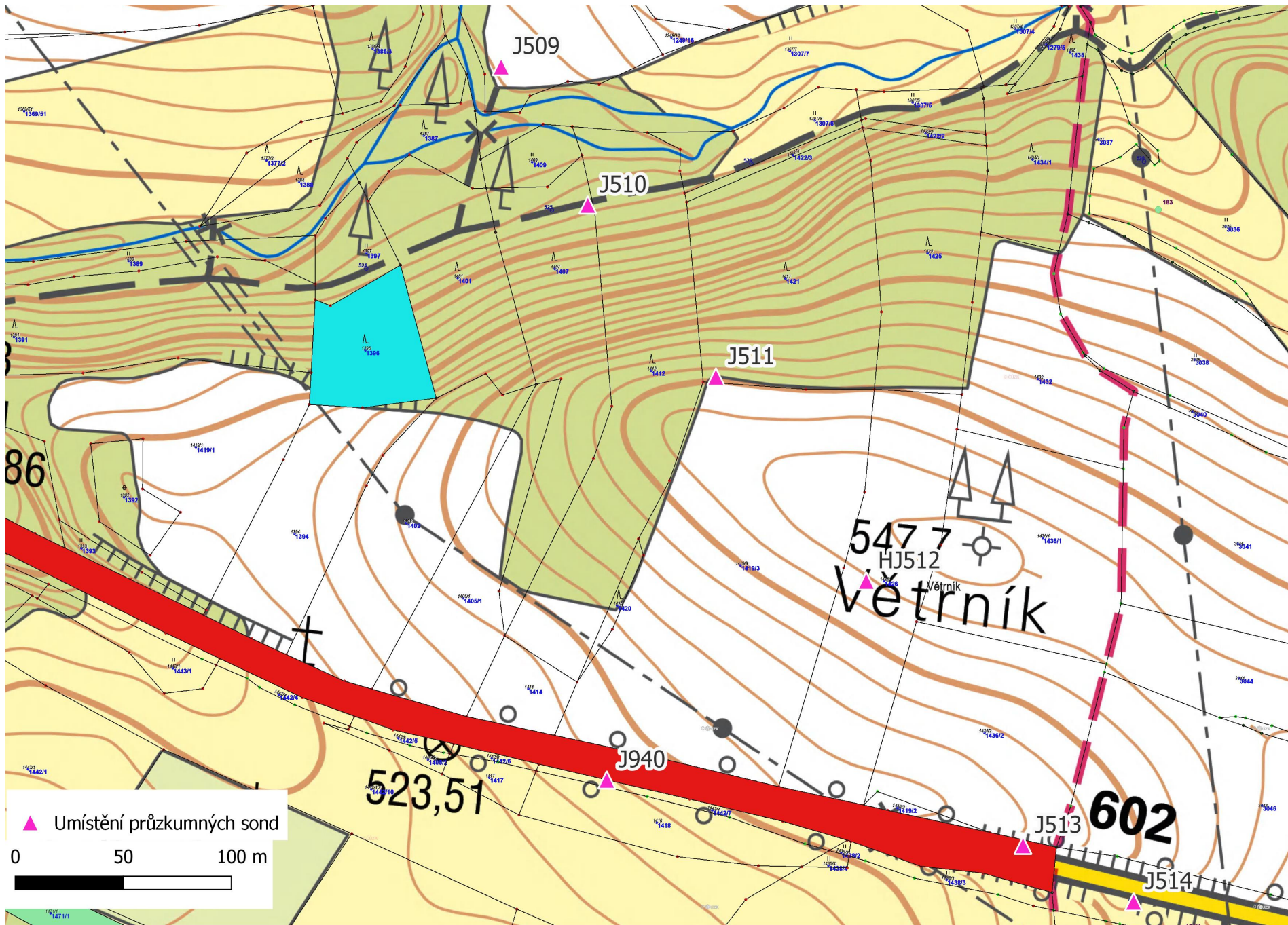
typ sondy	číslo sondy	hloubka (m)	staničení hlavní trasy (km cca)	souřadnice Y	souřadnice X	katastr	parcelní číslo	druh pozemku
J	494	8.0	167.254	-634460	-1140571	Jabloňov u Velkého Meziříčí 656259	839	Orná půda
J	497	6.0	167.563	-634252	-1140800	Jabloňov u Velkého Meziříčí 656259	1010	Orná půda
J	498	6.0	167.743	-634137	-1140939	Jabloňov u Velkého Meziříčí 656259	1006/2	Orná půda
J	499	18.0	167.837	-634053	-1141004	Jabloňov u Velkého Meziříčí 656259	1128/9	Orná půda
J	500	18.0	167.864	-634084	-1141034	Jabloňov u Velkého Meziříčí 656259	1128/9	Orná půda
HJ	501	16.0	167.980	-633986	-1141121	Jabloňov u Velkého Meziříčí 656259	1069	Orná půda
J	502	10.0	168.168	-633872	-1141270	Jabloňov u Velkého Meziříčí 656259	1128/11	Orná půda
J	503	8.0	168.417	-633728	-1141473	Jabloňov u Velkého Meziříčí 656259	1148	Orná půda
J	504	6.0	168.652	-633587	-1141661	Jabloňov u Velkého Meziříčí 656259	1369/40	Orná půda
J	505	22.0	168.772	-633512	-1141755	Jabloňov u Velkého Meziříčí 656259	1337/1	Orná půda
J	506	24.0	168.873	-633454	-1141838	Jabloňov u Velkého Meziříčí 656259	1342/1	Orná půda
J	507	24.0	168.983	-633390	-1141927	Jabloňov u Velkého Meziříčí 656259	1369/41	Orná půda
J	508	24.0	169.076	-633337	-1142004	Jabloňov u Velkého Meziříčí 656259	1378	Orná půda
J	509	28.0	169.190	-633264	-1142092	Jabloňov u Velkého Meziříčí 656259	1249/4	Orná půda
J	510	28.0	169.265	-633224	-1142155	Jabloňov u Velkého Meziříčí 656259	1407	Lesní pozemek
J	511	18.0	169.363	-633165	-1142233	Jabloňov u Velkého Meziříčí 656259	1421	Lesní pozemek
HJ	512	11.0	169.479	-633095	-1142326	Jabloňov u Velkého Meziříčí 656259	1426	Orná půda
J	513	16.0	169.613	-633023	-1142446	Jabloňov u Velkého Meziříčí 656259	1770/1	ostatní plocha/silnice
J	935	4.0		-634031	-1140912	Jabloňov u Velkého Meziříčí 656259	1014	orná půda
J	936	4.0		-634141	-1141074	Jabloňov u Velkého Meziříčí 656259	1006/4	orná půda
J	937	4.0		-633454	-1141663	Jabloňov u Velkého Meziříčí 656259	1324	orná půda
J	938	4.0		-633661	-1141758	Jabloňov u Velkého Meziříčí 656259	1337/1	orná půda
J	940	8.0		-633215	-1142417	Jabloňov u Velkého Meziříčí 656259	1442/7	orná půda











Č. j.: 104/2025-SŽ-SS VRT

V Praze dne 9. ledna 2025

Geologický průzkum k přípravě vysokorychlostní trati v úseku VRT ze Světlé nad Sázavou do Velké Bíteše

Vážená paní, vážený pane,

jako státní organizace jsme hlavním investorem přípravy a výstavby vysokorychlostních tratí (VRT). Nová trať odlehčí dnešním silnicím i železnicím a zajistí zkrácení cestovních dob mezi největšími městy i mezi regiony. Přípravu záměru schválila vláda ČR svým usnesením v roce 2017¹. Výstavba VRT Praha – Brno – Ostrava je uvedena v Politice územního rozvoje ČR, což je vrcholový dokument pro územní plánování. Ten odráží význam této stavby v rámci ČR.

Pro citlivé zasazení nové trati do krajiny je nezbytná znalost místního prostředí. V období od 01/2025 do 12/2025 bude probíhat průzkum podloží (tzv. inženýrsko-geologický průzkum) v úseku Světlá nad Sázavou – Velká Bíteš. Průzkum ukáže skladbu podloží, chování podzemní vody v něm a pomůže dopředu odhalit i případná rizika šíření vibrací z provozu vlaků do okolí. Díky všem těmto informacím bude možné trať navrhnout technicky správně a minimalizovat její negativní dopad do území.

Záměr výstavby VRT Praha – Brno je uveden také v tzv. líniovém zákoně² a právě podle tohoto zákona budou průzkumné práce probíhat.

Provedením těchto prací Správa železnic pověřila firmu GeoTec-GS, a.s., která s Vámi bude komunikovat konkrétní postup. Snahou je co nejméně omezit hospodaření na pozemcích a minimalizovat případné škody na úrodě. Po skončení průzkumných prací platí povinnost uvést nemovité věci do původního stavu. Pokud by Vám bylo i přes veškerou snahu omezeno obvyklé užívání nemovité věci nebo by Vám vznikla škoda na majetku, máte právo na přiměřenou jednorázovou náhradu.

Správa železnic je při provádění průzkumných prací povinna postupovat v souladu s platnou legislativou, tedy podle výše uvedeného zákona. Ustanovení § 2f stanovuje, že „Každý je povinen umožnit provádění měření a průzkumných prací v rámci přípravy stavby dopravní, vodní, energetické nebo těžební infrastruktury...“³.

¹ Usnesení Vlády České republiky ze dne 22. května 2017 č. 389 o Programu rozvoje rychlých železničních spojení v České republice

² Zákon č. 416/2009 Sb., o urychlení výstavby strategicky významné infrastruktury


³ § 2f zákona č. 416/2009 Sb.: „Každý je povinen umožnit provádění měření a průzkumných prací v rámci přípravy stavby dopravní, vodní, energetické nebo těžební infrastruktury, infrastruktury pro ukládání oxidu uhličitého nebo strategické investiční stavby prováděné stavebníkem, správcem nebo provozovatelem veřejné dopravní nebo veřejné technické infrastruktury, těžební infrastruktury, infrastruktury pro ukládání oxidu uhličitého nebo strategické investiční stavby (dále jen „oprávněný investor“), a to i před zahájením řízení, kterým se stavba povoluje. Za tímto účelem má oprávněný investor a jím zmocněné osoby právo vstupovat a vjíždět na cizí nemovité věci. Oprávněný investor nebo jím zmocněné osoby jsou povinni co nejdříve šetřit práv vlastníků dotčených nemovitých věcí a nejméně 14 dní předem jim provádění měření nebo průzkumných prací na jejich nemovité věci písemně oznámit na adrese podle § 3 odst. 2. V oznámení podle předchozí věty musí být uveden důvod provádění měření nebo průzkumných prací na nemovité věci, popis činnosti, které mají být provedeny, rozsah, způsob, termín a upřesnění místa jejich provedení, označení oprávněného investora, jeho kontaktní údaje, datum vyhotovení oznámení a jméno, příjmení, funkce a podpis osoby oprávněné zastupovat oprávněného investora. Po skončení prací jsou oprávněný investor nebo jím zmocněné osoby povinni uvést nemovité věci do předchozího stavu, a není-li to možné s ohledem na povahu provedených prací, do stavu odpovídajícímu předchozímu účelu nebo užívání dotčené nemovité věci a bezprostředně písemně oznámit tuto skutečnost vlastníku nemovité věci na adrese podle § 3 odst. 2. Pokud byl vlastník nebo uživatel nemovité věci v důsledku výkonu práv oprávněného investora nebo jím zmocněné osoby podle tohoto odstavce omezen v obvyklém užívání nemovité věci nebo mu vznikla újma na majetku, má právo na přiměřenou jednorázovou náhradu ve výši dvojnásobku částky stanovené podle zákona o oceňování majetku.“

Děkujeme za Váš vstřícný přístup. Rádi bychom Vás také požádali o případné předání informace o provádění geologických prací všem nájemcům.

Veškeré dotazy ke geologickým pracím můžete zaslat na e-mailovou adresu vt@spravazeleznic.cz. Aktuality pravidelně umísťujeme také na webové stránky www.vrtky.cz nebo na facebookový profil Vysokorychlostní tratě ČR.

Děkujeme za spolupráci a vaši trpělivost při těchto pracích.

S pozdravem a přáním pěkného dne,

 SŽ RemoteSign
13.01.2025 08:51
Podepsáno elektronicky

Ing. Marek Pinkava

náměstek pro přípravu oblast Jih, Stavební správa vysokorychlostních tratí